



Tahitienne au scooter - Aquarelle - 31x40 cm - 2000

La vie le long de l'eau



dia manquante
à rescanner



Madbreil -
1987

La baignade avec canot - Lavis d'encre - 61,5x42,5 cm - 1987



Le jeu dans les vagues - Huile sur papier - 29x29 cm - 1987



Maffreil - 1986

Le canot pneumatique jaune - Huile sur papier - 37x52 cm - 1986



M. Alami -
1986

Jeune femme au turban - Huile sur papier - 32x46,5 cm - 1986



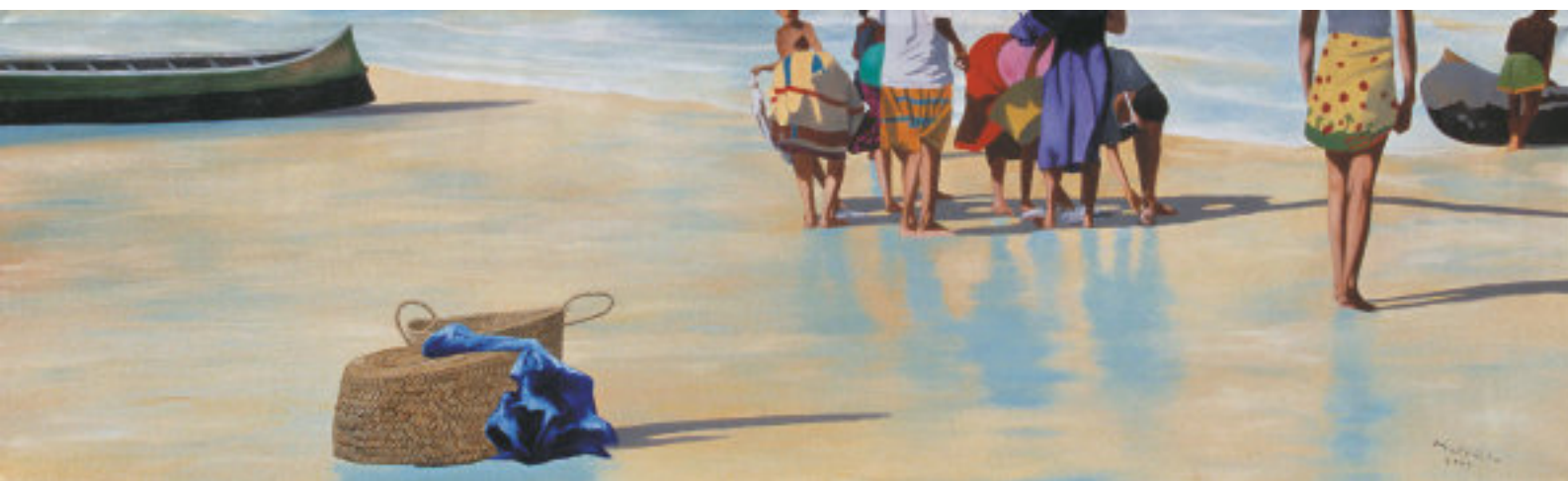
Nosy Sakatia. Quatuor - Huile sur toile - 97x130 cm - 1997



La Digue. Homme avec une glacière bleue - Huile sur toile - 65x100 cm - 2002



Nosy be. A marée basse - Céramique - $\approx 32 \times 22$ cm - 2002



Morondave. Retour de pêche

La plage blonde n'est plus déserte. Les pirogues, parties au soleil levant, arrivent à présent poussées par le vent côtier ; des villages proches, on accourt – il s'agit de ne pas rater l'arrivée des pêcheurs. Les marchandes de poisson sont à leur affaire.

L'eau affleure sur le sable mouillé et réfléchit la couleur du ciel, bleu en cette belle journée de la côte ouest de Madagascar.

Torses nus, cotonnades, aisance des corps, élégance du maintien : la vie est parfois douce en bord de mer.

Un fuschia et un rouge Breughel, un violet et un jaune de soufre colorent les tissus aux teintes vives. La couleur ambrée des peaux, le gris d'une robe, les jaunes et bleus pastel de la plage apaisent la vivacité des couleurs. La scène se déploie sereine sur la plage, miroir du ciel.

À l'exception de la femme penchée, le hors champ des corps crée une tension nécessaire : dans quel espace improbable se trouve leur partie supérieure ?

Le format panoramique dynamise la scène et les pirogues Vezo de part et d'autre la prolongent à l'horizontale. Tout ici est suggéré et la scène fragmentaire s'articule autour du panier renversé. Si on le soulevait peut-être y trouverait-on la mer transparente, le ciel, l'horizon et la foule chamarrée autour des pirogues qui accostent, l'odeur iodée et la clameur confuse des voix mêlées à la brise marine.



Madagascar. La vaisselle au fleuve - Céramique - $\approx 21,5 \times 31$ cm - 2000
Madagascar. Le long de la Tsiribihina - Huile sur toile - 61x81 cm - 2001

dia manquante
à rescanner



Madagascar. La marchande de poissons - Huile sur toile - 65x81 cm - 2003

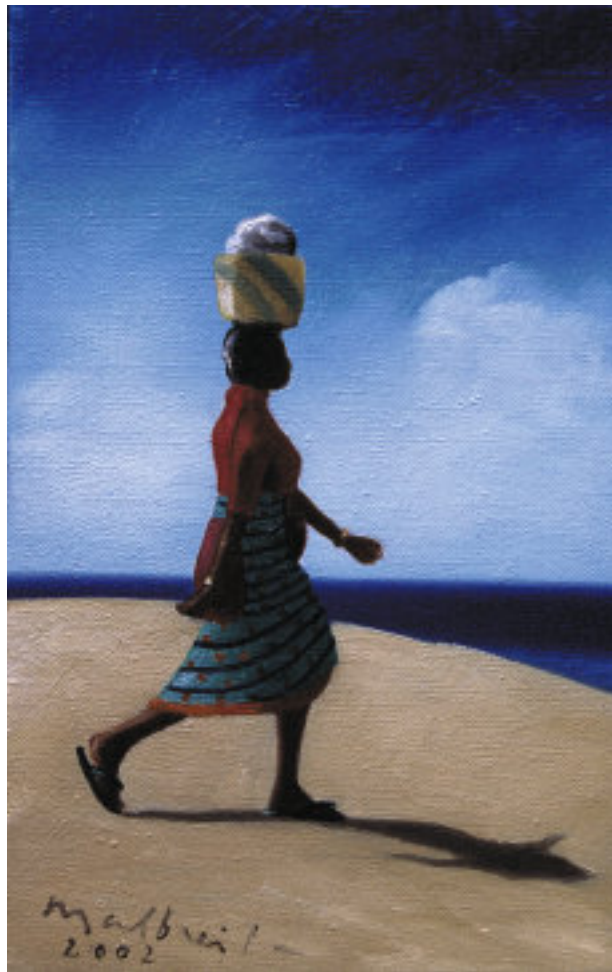


L'eau et la vie, c'est sans doute le plus vieux couple du monde, peut-être même le couple fondateur de l'univers. Plus vieux et plus fécond encore que le désert et le vent, la mer et le rêve, la montagne et le ciel, le feu et la mort. L'eau n'est pas seulement une surface réfléchissante et lisse. Elle est un lieu de travail, un moyen de transport, un sanctuaire, un terrain de jeu, une source de propreté et de paix.

Malbreil nous montre la vie au fil de l'eau, mais ce que nous voyons aussi, c'est l'eau au fil de la vie. Chaque tableau, eau oblige, est un miroir. Là où est l'eau, il y a



la vie, et partout où il y a de la vie, il y a de l'eau. L'eau qui lave, qui purifie, qui efface, qui transporte, qui baptise, qui cuisine, qui soigne, qui guérit. L'eau qui fait vivre. Entre la lavandière et le pêcheur, entre le bateau et le filet, entre la rive et le courant, chaque toile de Malbreil tisse un lien évident, aussi fort qu'entre l'eau et la vie. Chez Malbreil, l'eau est source de vie, mais aussi de couleurs. Remarquez l'intensité de celles-ci, qui composent autour du bleu de l'eau une palette qui ne blesse jamais l'œil.



Madagascar. Le port du panier - Huile sur toile - 22x14 cm - 2002
Pêcheur au filet vert - Aquarelle et encre de chine - 33,5x47 cm - 2001 Collection privée



Lavandières sur la route de Diego Suarez - Huile sur toile - 89x116 cm - 2001 Collection privée



Côte Mozambique. Pêcheurs Vezo - Huile sur toile - 89x116 cm - 2003

A moteur





Le camion appartient de plein droit aux paysages des pays du Tiers-Monde, comme le baobab ou la termitière. Il y a quelque chose de messianique dans un camion sillonnant une route forestière, une piste effondrée, un chemin défoncé par les pluies, empruntant un gué, grimant sur un bac, soulignant de ses couleurs criardes les reliefs assassins des montagnes que l'on croyait infranchissables.

Sans doute parce que, dans le Tiers-Monde, le camion c'est la vie. Un camion est un globule rouge chargé de transporter l'oxygène aux quatre coins de ce corps exsangue, affamé, assoiffé qui l'attend et l'espère. Le garage, l'arrière-cour délabrée dans laquelle s'activent



des mécaniciens patients comme des bergers, la pompe à essence étiqque plantée au cœur du village sont autant de lieux magiques, nécessaires, bref, des organes vitaux. L'Afrique, notamment, ne vit, ne survit que grâce aux camions qui la sillonnent.

Voir passer un camion, c'est voir rouler la vie.

Malbreil respecte cette fonction sans jamais l'exalter au-delà de sa véritable utilité. Dans chacun de ses tableaux, le camion est présent comme un homme, il n'est jamais un dieu qui occupe le centre de la toile et écrase tout le reste. Aucune religion du camion, aucune adoration du moteur : encore et toujours, c'est la vie réelle qui l'intéresse.



Zébus, hommes, camion - Huile sur toile - 38x55 cm - 2001

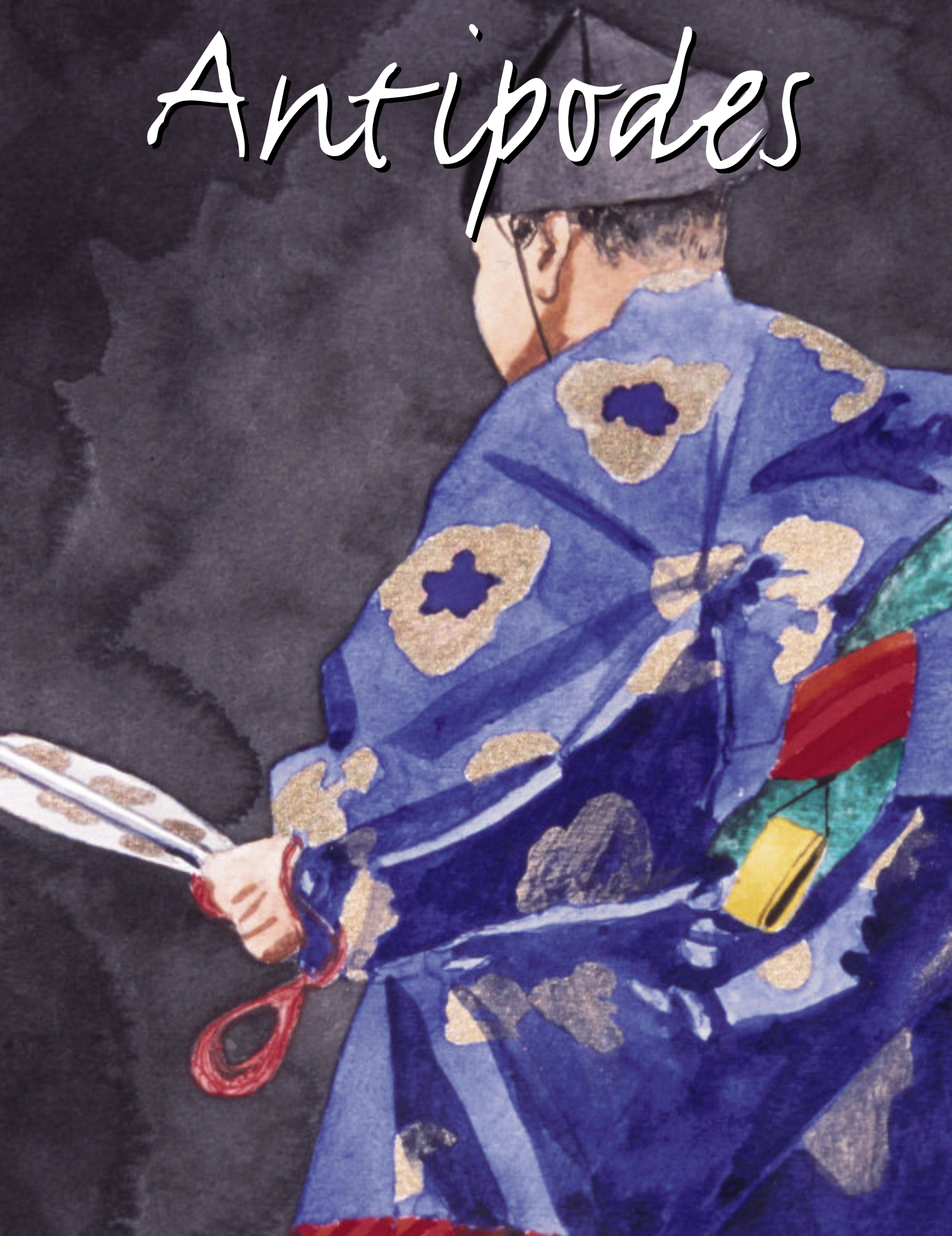


Madagascar. 404 bâché - Céramique - $\approx 24,5 \times 31,5$ cm - 2002
Ihosi. La bâché au relais - Huile sur toile - 60x73 cm - 2001 Collection privée



Radeau avec camion sur le Manambolo - Huile sur toile - 97x130 cm - 2003

Antipodes





malbreil -
2000

Antipodes me fait toujours penser à antipodiste. C'est un de ces mots que j'aime bien : il donne l'impression d'être savant alors qu'il désigne simplement quelqu'un qui marche sur la tête. Je me demande si un antipodiste aux antipodes désigne un homme qui marche normalement, sur ses pieds. Je pourrais poser la question à Malbreil, mais ses antipodes, s'ils se situent aux antipodes, ne sont pas les vrais antipodes : il baptise ainsi aussi bien un bushman australien qu'un sumotori japonais. Mais bon, nous sommes d'accord, les antipodes, c'est loin et le Japon et l'Australie sont très loin de nous. Accordons lui le droit à la géographie des peintres, qui correspond peu ou prou à l'histoire des romanciers, c'est-à-dire une approximation heureuse qui enchante nos rêves. Des rêves qui ne sont pas forcément aux antipodes de la réalité.



Matthei -
2000

Bushman - Aquarelle et encre de chine - 55x38 cm - 2000



Arbitre avec Sumotori - Aquarelle et encre de chine - 56x38 cm - 2000



Lutteurs Sumo au repos - Huile sur papier - 50x70 cm - Ø 41 - 1995



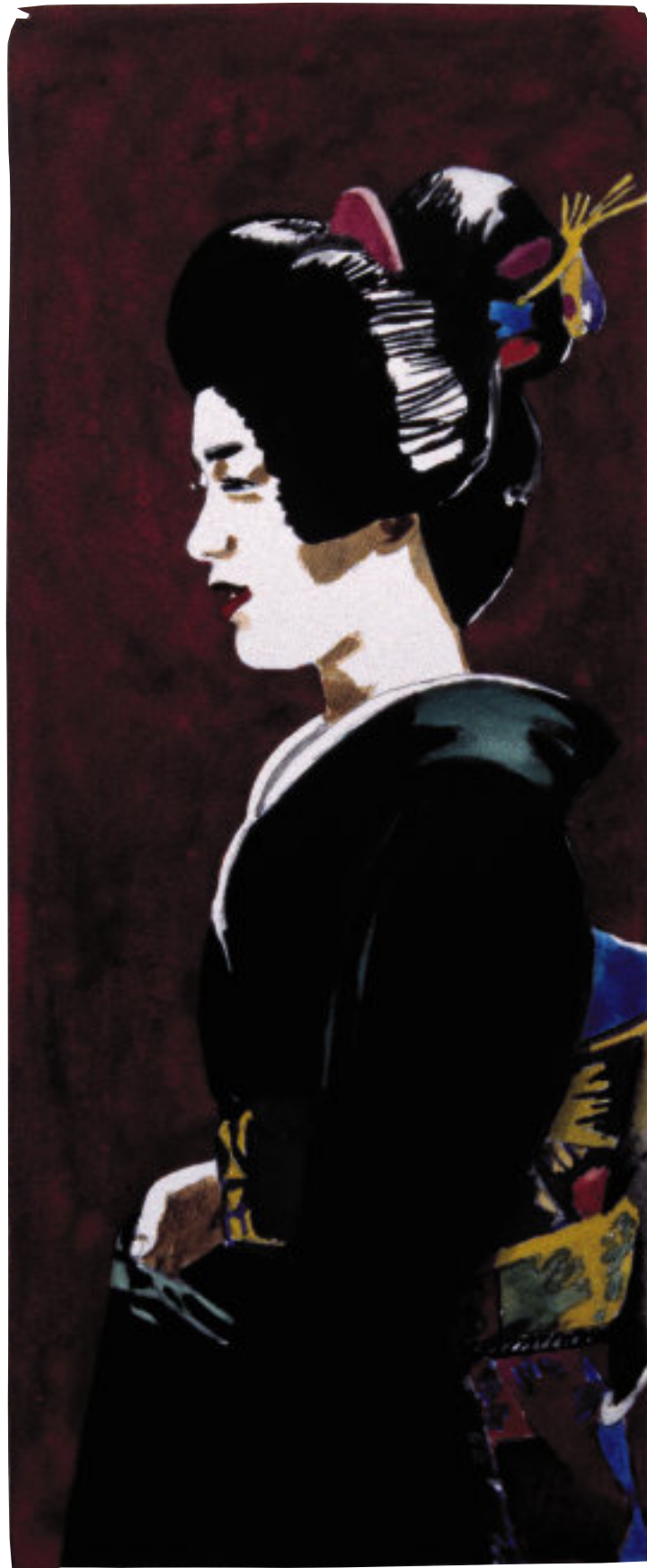
matsumi
2000



Page 64 : Arbitre de combat Sumo - Aquarelle et encre de chine - 56x38 cm - 2000
Collection privée

Japonaise en rose avec un verre de lait - Aquarelle - 41x33 cm - 1999

Deux japonaises modernes - Céramique - \approx 38x21 cm - 2000



Le kimono vert avec obi multicolore - Aquarelle et encre de chine - 55x38 cm - 2000

Visages

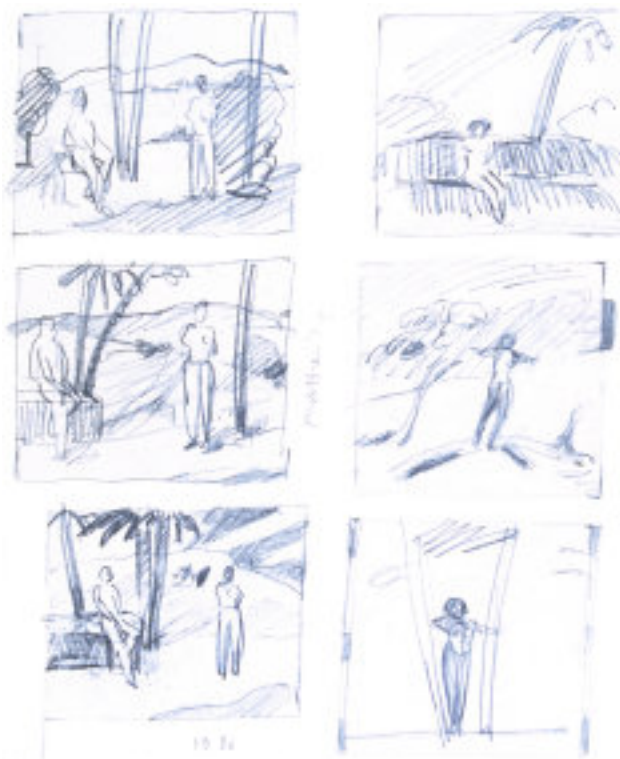




Portrait de famille - Huile sur toile - 130x162 cm - 1981 Collection privée



Jeune homme aux lunettes vertes - Huile sur bois marouflé - 90x90 cm - 1981



Alain F. dessin préparatoire - Crayon - 76x56 cm - 1986

Heike. dessin préparatoire - Crayon - 76x56 cm - 1986

Croquis préparatoires pour "Couple sur une terrasse" - Crayon - 28,5x24 cm - 1986



Et si le portrait était le miroir du peintre ? Quand le peintre peint un paysage, il est un œil qui regarde. Mais quand il peint un visage, il est l'œil qui regarde l'œil qui le regarde à son tour. Dans l'œil du modèle, on distingue le peintre. Le peintre est là, tout entier, devant nous, dans chaque détail du visage.

Alors que dire quand le visage représenté est celui du peintre ! On est là devant une mise en abyme comme disent les écrivains. Le peintre peint le peintre qui regarde le peintre en train de peindre le peintre.

Les visages de Malbreil sont indulgents envers le peintre. Ils le regardent avec une certaine complaisance, sans animosité. Ils sont sereins, calmes. Ils savent que le peintre qui les peint est leur ami, il ne leur veut que du bien.

Les portraits de Malbreil, comme les miroirs, réfléchissent longuement avant de refléter le peintre

Couple sur une terrasse - Huile sur toile - 97x130 cm - 1986